

Conveni de col·laboració entre l'Ajuntament de Felanitx i Aproscm Fundació per a la cessió d'ús de l'immoble l'Hospici per a centre de dia i residència per a persones amb discapacitat.


REUNITS

El senyor Pedro Suñer Sureda, amb DNI núm. 41337632P, President d'Aproscm Fundació, entitat social inscrita al Registre Únic de Fundacions de les Illes Balears amb el núm. 100000000330 i amb domicili a Manacor (07500), Carrer des Canyar, s/n., actuant en representació seva en virtut de l'escriptura de concessió de poders signada davant el notari Enrique Cases Bergón el dia 20 d'octubre de 2014.

El senyor Jaume Monserrat Vaquer, batle de l'Ajuntament de Felanitx, que actua en nom i representació de l'Ajuntament de Felanitx, amb domicili a la Plaça de la Constitució núm. 1, 07200, amb el número d'identificació fiscal P0702200G, especialment facultat per a aquest acte per acord del Ple de l'Ajuntament de Felanitx adoptat en sessió ordinària del 16 de junio de 2018.


ANTECEDENTS

1. Aproscm Fundació és una entitat de caràcter social, no lucrativa, que al llarg dels més de 40 anys de trajectòria, ha anat creant una xarxa de serveis especialitzats de prestació de suports a les persones amb discapacitat intel·lectual amb l'objectiu de millorar les condicions de vida d'aquestes persones i orientant-los cap a models d'atenció inclusius. Els serveis que Aproscm Fundació presta a les persones amb discapacitat intel·lectual i a les seves famílies cobreixen totes les àrees de la vida de la persona (educació, formació, treball, habitatge, etc.) i van des de la infància fins a edats avançades, incloent, per tant, els serveis de centre de dia i el de residència.
2. L'Assemblea General Extraordinària de Socis d'Aproscm, per acord del 27 de juny de 2013, va aprovar la transformació de l'associació Aproscm en fundació, així com el Text consolidat dels Estatuts d'Aproscm Fundació. L'article 5 del text dels Estatuts estableix que el seu objecte fundacional té per objecte la defensa dels drets i la millora de la qualitat de vida de les persones amb discapacitat intel·lectual o amb trastorns del desenvolupament i de les seves famílies o tutors legals, i les seves actuacions sempre estaran orientades pels principis de normalització i d'inclusió social.
3. D'acord amb l'article 2 del Text consolidat dels seus Estatuts, Aproscm Fundació té personalitat jurídica pròpia així com la capacitat d'obrar necessària per complir els seus fins i, en conseqüència, pot dur a terme tots els actes necessaris per complir la finalitat per la qual es va crear, amb subjecció al que estableix l'ordenament jurídic. Per tant, pot establir acords i convenis de tot tipus amb entitats públiques i privades en relació amb el seu objecte i amb les seves finalitats.
4. Les finalitats pròpies d'Aproscm Fundació són:
 - a) Promoure un marc d'igualtat d'oportunitats a la societat que faciliti la integració social de les persones amb discapacitat intel·lectual i/o trastorns del desenvolupament.
 - b) Promoure la defensa dels drets de les persones amb discapacitat intel·lectual i/o trastorns del desenvolupament fomentant el respecte i la valoració de la seva dignitat personal.

- 
- c) Crear i gestionar els programes i serveis necessaris per prestar atenció a les persones amb discapacitat intel·lectual i/o trastorns del desenvolupament i a les seves famílies o tutors legals.
 - d) Prestar els suports i desenvolupar els programes necessaris per a la rehabilitació, l'educació, la formació, el treball, l'esport i les alternatives d'oci i l'atenció residencial de les persones amb discapacitat intel·lectual i/o trastorns del desenvolupament procurant, des de la infància fins a l'edat adulta, la seva integració social.
 - e) Despertar la consciència pública en l'aspecte social i familiar sobre la integració social de les persones amb discapacitat intel·lectual i/o trastorns del desenvolupament.
 - f) Promoure la investigació i la innovació en matèria de responsabilitat social corporativa i de serveis socials i especialment els destinats a les persones amb discapacitat intel·lectual i/o trastorns del desenvolupament.
 - g) Gestionar altres entitats relacionades amb l'objecte i la finalitat de la Fundació que s'estableixen en els Estatuts.
 - h) Promoure i gestionar activitats empresarials que possibilitin la creació d'ocupació per a les persones amb discapacitat intel·lectual i/o trastorns del desenvolupament.
 - i) L'intercanvi d'informació i l'establiment de relacions de col·laboració pel millor compliment de l'objecte fundacional amb altres organitzacions del sector, tant d'àmbit autonòmic, com nacional i internacional.
 - j) Qualsevol altra activitat que permeti el compliment de la seva finalitat.

1. Els serveis de residència i d'estades diürnes en centre de dia per a persones amb discapacitat estan inclosos com a serveis especialitzats a la Cartera Insular de serveis socials i a la Cartera Bàsica de serveis socials de les Illes Balears.
2. L'Ajuntament de Felanitx és propietari de l'immoble situat al carrer de l'Hospici, núm. 1, de Felanitx, amb Referència Cadastral 3091901ED1639S0001FU, nomenat «L'Hospici». L'immoble consta d'un edifici noble i uns annexes que formen un pati interior. S'ha reformat l'edifici noble i part dels annexes amb un total de 2.110,89m² de superfície construïda (1659,76m² útils). El conjunt està compost de planta baixa, planta primer, segon i tercer pis i una torre. L'edifici «l'Hospici» es troba situat dins sòl urbà i qualificat com «edifici públic» segons el Pla General d'Ordenació Urbana de Felanitx (PGOU), la qual cosa atorga a l'immoble la naturalesa jurídica de bé de domini públic. Entre els usos públics permesos segons pel PGOU del municipi i d'acord amb el criteri tècnic de l'Ajuntament de Felanitx, es troba el d'ús sociosanitari propi d'un centre de dia per a persones majors.
3. Tant l'Ajuntament de Felanitx com Aproscm Fundació estan interessats en la col·laboració per a la prestació a l'esmentat immoble d'un servei de centre de dia i de residència per a persones amb discapacitat intel·lectual.
4. Així, en conseqüència, l'Ajuntament de Felanitx està interessat en cedir de forma gratuïta a Aproscm Fundació l'ús temporal de part de l'immoble indicat; per la seva banda, Aproscm Fundació està interessat en gestionar i assumir la prestació d'aquests serveis de centre de dia i de residència. En tot cas aquesta

cessió d'ús restarà condicionada a la prestació d'aquests serveis inclosos a la xarxa pública de serveis socials.

- 
5. La part de l'immoble esmentat objecte d'aquesta cessió d'ús compren tota la superfície reformada de la primera planta (387,53m² de superfície útil), perquè es destini a centre de dia i a residència, així com la zona de cuines (35,27m² de superfície útils) situada en planta baixa. Per tant, l'espai destinat a Centre de dia i a residència s'ubicarà en el primer pis de l'edifici, on hi haurà les habitacions amb bany, una sala d'usos múltiples, una zona de descans i magatzems. A la planta baixa del mateix edifici s'hi troba ubicat el Centre de dia per a gent gran gestionat per l'IMAS; el segon pis es queda amb ús indeterminat i en el tercer pis, format per les golfes, s'hi ha ubicat la sala de màquines de l'edifici. També en la planta baixa i fora de la zona reformada hi ha una bugaderia d'uns 30m² útils, la qual també podrà ser d'ús compartit entre Aproscm Fundació i el Centre de Dia per a gent gran de l'IMAS que s'hi troba ubicat.

Per tot l'exposat, subscriuen aquest conveni, que es regeix per les següents

CLÀUSULES

Primera. - Objecte

L'objecte d'aquest conveni és la col·laboració entre l'Ajuntament de Felanitx i Aproscm Fundació per a la prestació per part d'aquesta entitat dels serveis de centre de dia i de residència per a persones amb discapacitat intel·lectual a la primera planta de l'immoble anomenat «l'**Hospici**», titularitat de l'Ajuntament, així com l'establiment de les clàusules que regularan la cessió d'ús temporal d'aquest immoble.

Segona. - Immoble i cessió d'ús

L'immoble objecte de cessió d'ús en el marc del present conveni de col·laboració és conegut com a «l'**Hospici**», és titularitat de l'Ajuntament de Felanitx i està situat al carrer de l'Hospici núm. 1 de Felanitx, amb Referència Cadastral 3091901ED1639S0001FU.

Aquesta cessió d'ús comprendrà una part de l'esmentat immoble. en concret tota la superfície reformada de la planta primera (de 387,53m² de superfície útil) i la zona de cuines (de 35,27m² de superfície útils) situada en planta baixa, d'acord amb el descrit a l'antecedent 9 d'aquest conveni.

Aquesta cessió d'ús de l'Ajuntament de Felanitx a Aproscm Fundació té caràcter gratuït i, en tot cas, estarà condicionada a la prestació, per part d'Aproscm Fundació, dels serveis de centre de dia i de residència per a persones amb discapacitat, quedant prohibit expressament l'ús de l'immoble per a una finalitat distinta. En qualsevol cas, l'Ajuntament mantindrà la titularitat de l'immoble.

Aproscm Fundació accepta la cessió d'ús atorgada al seu favor i manifesta conèixer la situació, l'estat de conservació i els serveis dels quals està dotat l'edifici ja que ho ha inspeccionat abans de la firma del present conveni.

En qualsevol cas, excepte que es compti amb una autorització expressa per part de l'Ajuntament, s'acorda que:

- L'ús d'aquest immoble cedit no podrà ser objecte de transmissió a un tercer, total ni parcialment, ni de forma gratuïta o onerosa, per cap títol o negoci jurídic.
- Queda expressament prohibit l'arrendament i la cessió de l'esmentat immoble.

Tercera. - Ocupació

Aproscm Fundació destinarà l'immoble descrit a la clàusula anterior a la prestació dels serveis especialitzats de centre de dia i de residència per a persones amb discapacitat, segons el previst a la Cartera Insular de serveis socials del Consell de Mallorca, amb una capacitat per a 8 persones.

Quarta.- Obligacions de les parts.

1) A Aproscm Fundació li correspondrà:

- Assumir totes les despeses derivades de l'ús de la part de l'immoble objecte de la cessió d'ús, de la seva neteja i del seu manteniment, així com tota la resta de despeses derivades del desenvolupament de l'activitat a l'edifici com a centre de dia i de residència per a 8 persones amb discapacitat.
- Utilitzar el nom de **Residència "L'Hospici" Aproscm**, durant tota la vigència del present conveni.
- Aproscm Fundació es fa responsable del bon ús i conservació de l'edifici. Aproscm Fundació serà responsable dels danys que es puguin ocasionar a terceres persones o a l'immoble objecte de cessió d'ús com a conseqüència de les activitats que es desenvolupin. A tal efecte es compromet a subscriure la corresponent pòlissa d'assegurança, així com obtenir els permisos i demés documentació necessària per a l'exercici de l'activitat a desenvolupar.
- Aniran a compte d'Aproscm Fundació durant la vigència de la cessió d'ús les despeses derivades del subministrament elèctric, d'aigua, gas, calefacció, telèfon, extintors, i demés subministraments; així com també aquelles despeses que siguin inherents al desenvolupament de l'activitat (residus especials,...).
- Retornar, una vegada transcorregut el termini de la cessió d'ús, l'immoble i l'equip inventariat a l'annex II d'aquest conveni. Així mateix, Aproscm Fundació reconeix la potestat de l'Ajuntament de Felanitx per acordar i executar per sí mateix el llançament.

2) A l'Ajuntament de Felanitx li correspondrà:

- Cedir l'ús de la part de l'immoble en els termes indicats a la clàusula segona d'aquest conveni, i de mantenir la seva pacífica possessió durant el període de vigència d'aquest Conveni.
- Assumir totes les despeses de la resta de l'immoble que no és objecte de cessió d'ús, així com les despeses derivades d'actuacions estructurals que puguin afectar a tot el conjunt de l'immoble.
- Assumir totes les despeses d'adequació de l'immoble objecte de cessió que siguin necessàries per a l'autorització de la prestació d'un servei de centre de dia i de residència per a persones amb discapacitat.

Cinquena.- De les reformes.

Queda totalment prohibida la realització d'obres de reforma (encara que es tracti de millores i no impliqui modificació d'estructures), o de modificació d'instal·lacions, sense autorització escrita per part de l'ajuntament de Felanitx. Si n'és el cas, totes

les despeses aniran a càrrec de Aproscm Fundació, i l'obra o reforma efectuada quedarà en benefici de l'edifici, sense que Aproscm Fundació pugui reclamar cap quantitat econòmica ni cap indemnització per aquest concepte.

Sisena. – Equipaments

L'espai està equipat per ser utilitzat com a residència; aquest equipament consta com a annex en aquest conveni, i haurà de ser el mateix a l'acabament del conveni.

En cas de que algun dels equipaments pateixi algun desperfecte, aquest haurà de ser substituït per part Aproscm Fundació per un equipament igual o de les mateixes característiques. En tot moment, els equipaments hauran de complir amb la normativa vigent sobre equipaments en serveis de residència per a persones amb discapacitat, i una vegada transcorregut el termini de la cessió d'ús passaran a propietat de l'Ajuntament, sense dret a compensació.

Setena. – Documentació annexa

És part d'aquest conveni la documentació annexa on s'especifiquen els béns i recursos cedits:

- I.- Plànols actuals on es detalla l'espai objecte de cessió d'ús.
- II.- Llistat d'equipaments cedits.

Vuitena.- Comissió mixta de Seguiment i Control

Es crea la Comissió Mixta de Seguiment i Control d'aquest Conveni, que ha d'estar formada per quatre representants amb vot, dos d'Aproscm Fundació i dos de l'Ajuntament de Felanitx.

Els representants de l'Ajuntament seran el batle i el regidor/a de d'Afers Socials de l'Ajuntament de Felanitx o persones que els substitueixin.

Els representants de Aproscm Fundació seran el President i el gerent d'Aproscm Fundació o persones que els substitueixin.

La Comissió es reunirà com a mínim una vegada a l'any, o bé, quan es consideri necessari, prèvia sol·licitud d'alguns dels seus membres.

Novena.- Durada del conveni

Aquest conveni entrarà en vigor en el moment de la seva signatura i tindrà una vigència de 4 anys a partir de la data d'entrada en vigor i podrà ser prorrogat per 4 anys més si ambdues parts així ho acorden expressament. Arribada la data de venciment, si no és expressament prorrogat, la cessió d'ús quedarà extingida sense necessitat de requeriment exprés per part de l'Ajuntament de Felanitx.

Desena.- Resolució del conveni

Aquest conveni es resoldrà, amb audiència prèvia de les parts, per les causes següents:

1. Mutu acord de les parts.
2. Impossibilitat material o legal de complir les obligacions que es deriven de l'objecte del conveni.
3. Incompliment de les obligacions per part de qualsevol de les parts signants o d'ambdues.

En el cas de què l'immoble objecte de cessió d'ús fos necessari per a les finalitats pròpies de l'Ajuntament de Felanitx, s'acordarà la resolució del conveni, que tindrà efectes amb la subscripció de l'acta corresponent per les parts, o en els seu cas, per acta de presa de possessió. En aquest cas, l'Ajuntament de Felanitx donarà a Aproscm Fundació un temps de sis mesos abans de la resolució efectiva del conveni, comptadors a partir del dia següent d'haver comunicat a Aproscm

Fundació la necessitat de resoldre el conveni per les causes expressades anteriorment, per tal de recol·locar als usuaris del centre de dia i de residència.

Onzena.- Resolució de controvèrsies.

Totes les controvèrsies que es puguin derivar de la seva aplicació o interpretació es resoldran per la Jurisdicció Contenciosa-Administrativa competent en cada cas.

I, en prova de conformitat amb el contingut del present conveni, les parts el signen per duplicat.

Felanitx, 22 de setembre de 2021.

El president d'Aproscocom Fundació

El batle de l'Ajuntament de Felanitx

Pedro Suñer Sureda

Jaume Monserrat Vaquer

ANNEX I.- PLÀNOLS ACTUALS DE L'ESPAI OBJECTE DE CESSIÓ D'ÚS.



ANNEX II.- LLISTAT D'EQUIPAMENTS CEDITS





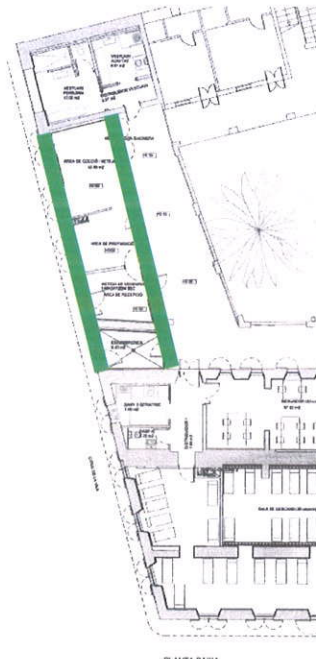
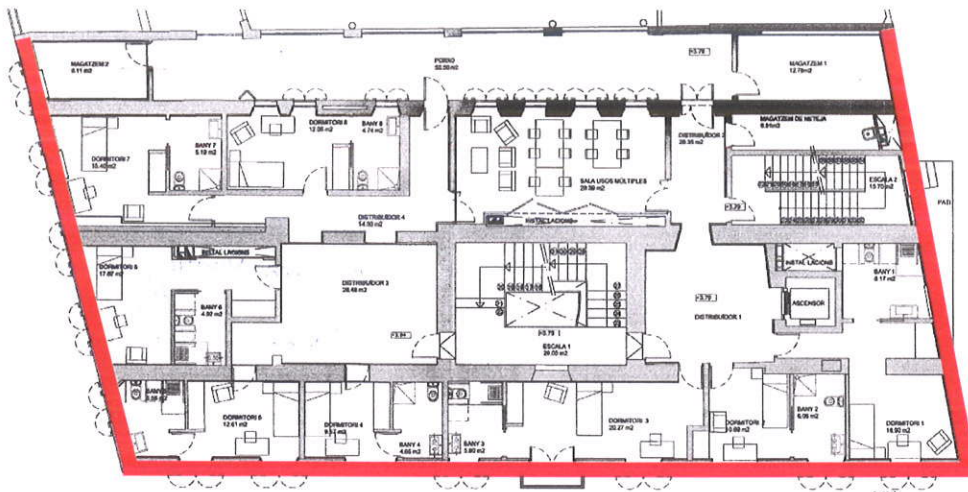


Ajuntament de Felanitx

Se detallen les superfícies i s'adjunten plànols informatius:

ANNEX I.- PLÀNOLS ACTUALS DE L'ESPAI OBJECTE DE CESSIÓ D'ÚS.

-  Planta Pis - Zona 100% a cedir a Aproscm (334,30m²)
-  Planta Baixa - Zona cuines a cedir a Aproscm (uns 28m²)





Ajuntament de Felanitx

PLANTA BAIXA	SUP. ÚTIL	PLANTA PIS	SUP. ÚTIL
SALA D'ESPERA	56,13	DORMITORI 1	18,9
ENTRADA	40,12	BANY 1	8,17
DESPATX DIRECCIÓ	17,94	DORMITORI 2	10,69
SALA DE CURES	17,35	BANY 2	6,06
BANY 1	6,52	DORMITORI 3	20,27
BANY 2	3,12	BANY 3	5,80
VESTÍBUL BANY	4,94	DORMITORI 4	9,57
BANY 3 GERIÀTRIC	7,06	BANY 4	4,65
BANY 4	2,78	DORMITORI 5	12,61
DISTRIBUÏDOR	7,85	BANY 5	5,58
INSTAL·LACIÓ 1	1,70	DORMITORI 6	17,67
INSTAL·LACIÓ 2	1,44	BANY 6	4,92
INSTAL·LACIÓ 3	0,64	DORMITORI 7	15,40
ASCENSOR	3,25	BANY 7	5,19
ESCALA 2	8,58	DORMITORI 8	12,08
MAGATZEM NETJA	4,00	BANY 8	4,74
SALA DE DESCANS	87,58	SALA USOS MÚLTIPLES	28,39
MENJADOR	57,92	DISTRIBUÏDOR 1 I 2	28,35
		DISTRIBUÏDOR 3	28,48
		DISTRIBUÏDOR 4	14,33
ESCOMBRERIES	6,43	ESCALA 1	29,05
CUINA	33,88	ESCALA 2	15,70
VESTUARIS PERSONAL	12,5	MAGATZEM NETEJA	6,81
VESTUARI ADAPTAT	6,91	MAGATZEM 1	12,78
DISTRIBUÏDOR VESTUARI	3,27	MAGATZEM 2	8,11
TOTAL PLANTA BAIXA	391,91	TOTAL PLANTA PIS	334,3
PORXO	89,81	PORXO	53,50



Inventario Residència		
	Objeto	Ud.
11	Espejo fijo inclinado de pared de 100x60 cm de medidas máximas	8
14	Papelera de pedal. Cubo cilíndrico con cierre de pedal, 5 L de capacidad, de acero inoxidable con el interior de plástico extraíble. Acabado blanco	8
15	Dosificador de jabón fabricdo en ABS de 0,35 l de capacidad	8
24	Silla de comedor-polivalente, con estructura de madera maciza de haya con cantos redondeados, asiento y respaldo ergonómicos y tapizados y respaldo bajo. Espuma de poliuretano HR. Tapicería ignífuga, con protección antimicrobial, antibacterial, antimicótica y resistente a la abrasión. De fácil limpieza y desinfección. Posibilidad de acabados en diferentes colores. Acabado	5
28	Sillón respaldo alto, reclinable, estructura de madera de haya, patas y reposabrazos vistos de madera, respaldo y asiento acolchado y tapizado, orejeras incorporadas al respaldo y no extraíbles, tapicería ignífuga y de fácil limpieza y desinfección. Posibilidad de acabados en diferentes colores. Acabado sicomoro/tapicería safran 107-6012	8
29	Reposapiés tipo banqueta, estructura de madera de haya, patas vistas de madera, parte superior acolchada y tapizada, tapicería ignífuga y de fácil limpieza y desinfección, Posibilidad de acabados en diferentes colores. Acabado sicomoro/Tapicería Safran 107-6012	8
HABITACIONES		
32	Somier eléctrico de 4 planos con carro elevable (con cabecera y piecera). Posición máxima 750 mm y mínima 350 mm. Somier con 4 planos 3 articulaciones. Accionamiento mediante motor eléctrico de baja tensión y mando por cable. Preparado para portasérum y potencia. Cama de tabla fenólica compacta perforada, compuesto de fenólicas termoestables, reforzadas homogéneamente con fibras de celulosa. Debe resultar inastillable y fácil de limpiar e higiénico. Con carro elevador eléctrico, cuatro ruedas con freno. Medidas 190x90 cms Acabado sicomoro.	8
33	Colchón viscoelástico 90x190 impermeable y transpirable. Con funda	8
34	Almohada viscoelástica con funda 90 cm.	8
35	Juego de barandas continua: En madera de haya. Su estructura debe tener 2-3 tubos en sentido horizontal, sistema de seguridad para evitar el desbloqueo de la misma y liberación del residente (debe cubrir toda la longitud de la cama) Acabado sicomoro	8
36	Funda para baranda: realizada en tejido de vinilo sobre soporte textil, ignífuga, lavable y desenfundables con cremallera. Tapicería Kirsche 107-2074	8
37	Sillón respaldo alto, reclinable, estructura de madera de haya, patas y reposabrazos vistos de madera, respaldo y asiento acolchado y tapizado, orejeras incorporadas al respaldo y no extraíbles, con reposapiés integrado, tapicería ignífuga y de fácil limpieza y desinfección. Posibilidad de acabados en diferentes colores. Acabado sicomoro/tapicería Kirsche 107-2074	8
38	Mesita de noche de haya con esquinas redondeadas según las recomendaciones vigentes en materia geriátrica. Medidas aproximadas 50x40x70. Acabado sicomoro	8
39	Mesa regulable en altura acabado de haya	8
MAQUINARIA COCINA		

45	Armario de refrigeración 687x700x2060 mm. Aprox. 650W de potencia. Para temperatura ambiente de hasta 38°. Tensión monofásica 230V-50Hz. Refrigerante R-134A. Unidad de refrigeración incorporada; descongelación automática y evaporación automática el agua de descongelación; control digital e indicador de temperaturas	1
46	Armario de congelación 687x700x2060 mm aprox. 910 W de potencia. Para temperatura ambiente de hasta 38°. Tensión monofásica 230V-50Hz. Refrigerante R-404A. Unidad de refrigeración incorporada; descongelación manual; control digital e indicador de temperatura. Suministrado con 4 parillas.	1
47	Mesa refrigerada 1960x700x850 mm aprox. 690 W de potencia. Para temperatura ambiente de hasta 38°. Tensión monofásica 230V-50Hz. Refrigerante R-404A. Capacidad de 450 litros aproximadamente, descongelación manual; control digital e indicador de temperaturas. Con tres puertas y un estante por puerta.	1
48	Elementos neutro de sobremesa 400x650x300 mm aprox. Elemento neutro fabricado en hacer inoxidable con frente cerrado. Con base armario abierto.	1
49	Concina eléctrica 400x650x300 mm aprox. 5,200W de potencia. Tensión trifásica 400V-50/60Hz. Superficie de cocción prensada en una sola pieza en acero inoxidable. Placas de hierro fundido con termostato de seguridad. Placas controladas individualmente.	1
50	Frytop 400x650x300 cm aprox. 4,00W de potencia. Tensión trifásica 400V-50/60 Hz. Superficie de cocción prensada en una sola pieza en acero inoxidable. Placas de hierro fundido con termostato de seguridad. Placas controladas individualmente.	1
51	Freidora eléctrica 13 litros aprox. 400X650x300 aprox. 10,000W de potencia. Tensión trifásica 400V-50/60Hz. Superficie de cocción prensada en una sola pieza en acero inoxidable. Grifo para descarga del aceite. Control termoestático de la temperatura con termostato de seguridad para proteger contra sobrecalentamientos. Rango de temperatura de 105°C a 185°C aproximadamente	1
52	Campana extractora 2200x720x500 mm aprox. 1,100W de potencia, Campana extractora construida en acero inox. AISI 304. Equipada con filtros laberinto en acero inox. Paneles ciegos en acero inox. Recoge grasas y recoge bandeja condensado. Incluye motos de extracción 10/10 con caja bunker completamente conectado y conexión a tubo de extracción.	1
53	Sistema de extinción automática. Instalación y suministro de sistema de extinción automática para campana de cocina	1
54	Horno mixto 600x830x480 mm aprox. 5,200 W de potencia. Tensión trifásica 400V-50/60Hz. Horno convección de vapor directo: 90% de saturación de vapor. Cocción aire caliente (máximo 280°C) 3 niveles de velocidad ventilador.	1
55	Tostador eléctrico 525x305x405 mm Aprox. 2,750W de potencia. Tostadora industrial de introducción horizontal doble para productos con altura máxima 50 mm. Fabricada en acero inoxidable. Resistencias de cuarzo. Temporizados 0-15 minutos.	1
56	Lavavajillas bajo mostrador 600x600x820 mm aprox. 3,500W de potencia. Tensión trifásica 400-50/60 Hz. Lavavajillas bajo mostrador con bolier potenciado. Capacidad 540 platos/hora.	1
57	Equipo frigorífico de 2,500W de potencia frigorífica. Instalación y suministro de equipo frigorífico para sala fría, de 2,500W de potencia frigorífica, capacidad de enfriamiento 29 m ³ . Tensión monofásica 230 V-50 Hz. Baja velocidad 920 r.p.m. Totalmente instalada y en funcionamiento	1
LISTADO MOBILIARIO DE COCINA		

58	Contenedor de basura 600x600x1200mm. Contenedor de polietileno de alta densidad de 600x600x1200 mm. Ruedas estampadas de caucho. Con asa y tapa . Fácilmente lavable con agua.	
59	Estantería 4 niveles 1200x480x1700 mm. Estantería con montantes laterales de aluminio y estantes perforados de polietileno,	2
60	Encimera con 1 cuba 1400x700x900 mm. Mesa de trabajo con seno a la derecha de 1400x700x900mm.	1
61	Grifo de ducha completo,. Grifo codo con brazo de ducha más caño	1
62	Mesa inox. Con puertas 1400x700x1000 mm. Mesa neutra de acero inoxidable con puertas correderas de 1400x700x1000 mm aproximadamente.	1
63	Armario alto inox. 1000X400x650 mm. Armario alto de pared con dos puertas correderas de 1000x400x650 mm	2
64	Mesa inox. Con estante inferior 2000x700x900 mm. Mesa de trabajo de acero inoxidable con estante inferior de 2000x700x900 mm aproximadamente	1
65	Cubo de basura inox. Fabricado en acero inoxidable con dos asas. Con pedal de apertura de tapa.	2
66	Lavamanos monobloque de pedal. Fabricado en chapa de acero inoxidable. Encimera con peto posterior de 40 mm de altura, cuba insonorizada. Pulsador de pie y caño. Panel frontal extraíble.	IMAS l'ha de posar.
67	Carro caliente. Carro Caliente de distribución con capacidad para 10 bandejas. 60Mm de separación entre niveles. Con 1 puerta.	1
68	Mesa con puerta. Mesa neutra fabricada en acero inoxidable de 2000x700x1000 mm y dos puertas correderas.	1
69	Encimera dos senos con grifo de dicha. Mesa de trabajo mural de dimensiones 2100x600x850 mm, 2 senos de 550x500x300 mm, con faldón interior en zona de seno. Con grifo de ducha fabricado en acero inoxidable. Mandos para agua fría y caliente. Parte superior flexible	1
70	Mesa inox. Con estante inferior 2000x700x900 mm. Mesa de trabajo de acero inoxidable con estante inferior de 2000x700x900 mm aproximadamente.	
71	Estante inox de pared 2000x400x30 mm Estante inox de pared con soportes de 2000x400x30 mm	1
	COCINA	12
72	Trapo de cocina gris 45x45 cm.	36
73	Plato plano de 25 cm. Blanco	36
74	Plato hondo de 23 cm. Blanco	36
75	Plato de postres de 20 cm. Blanco	36
76	Taza de desayuno de 0,23 litros blanco	48
77	Plato desayuno blanco 15 cm.	36
78	Fuente oval 36 cm. Blanco	12
79	Servilleta fabricada en crepé, poliéster algodón. 45X45 cm. Aproximadas	36
80	Panera de mimbre cuadrada de 27x27 cm.	10
82	Toalla de ducha fabricada en rizo de algodón 100% color blanco de 400gr./M2. Medidas aproximadas 75x150	24
83	Toalla de ducha fabricada en rizo de algodón 100%. color blanco de 400gr./M2. Medidas aproximadas 50x100.	24
84	Vasos policarbonato de varios colores	45

85	Cuchara mesa inox. 18/10. Espesor de 1,8mm.	36
86	Tenedor mesa inox 18/10. Espesor de 1,8 mm	36
87	Cuchillo mesa inox. 18/10. Espesor de 1,8 mm	36
88	Cuchara café inox 18/10. Espesor de 1,8 mm	36
89	Tenedor lunch mesa inox. 18/10. Espesor de 1,8 mm	36
90	Jarra policarbonato 1 litro	10
91	Aceitera/vinagrera/salero/pimentero (4 piezas)	10
92	Cafetera inox. 2,5 litros	1
93	Sopera inox. 26 cm, Capacidad 2,5 litros, dimensiones: 28 cm.	10
94	Pinza de pasta. Dimensiones; 19 cm. De largo	10
95	Coladores de doble malla de 26 cm.	1
96	Espátula chef inox. 12 cm.	1
97	Escurreidor profesional 24 cm.	1
98	Olla recta inox 32 cm. Para inducción	1
99	Cazuela chef inox 32 cm. Para inducción	1
100	Cazuela chef inox. 36 cm. Para inducción	1
101	Cazo recto alto chef inox. 20 cm. Para inducción	1
102	Cazo recto alto chef inox. 24 cm. Para inducción	1
103	Sartén profesional teflón 24 cm. Para inducción	1
104	Escurreidora chef inox 32 cm.	1
105	Tijeras de cocina	2
106	Abridor de botellas doble palanca	2
107	Cucharón inox. 10 cm.	2
108	Cucharon inox. 14 cm.	1
109	Espumaderas inox de 10 cm.	2
110	Rallador cuatro caras inox	1
111	Embudo inox. 24 cm.	1
112	Aceitera inox. 0,5 litros	1
113	cuchillos de pan de 21 cm	1
114	Cuchillo oficio 21 cm.	3
115	Tabla de corte polietileno 40x30x2 de colores	1
	Rentadora	1

